



# GUIA

## DO ESTUDANTE E DA FAMÍLIA

INÍCIO DO ANO LETIVO 2020/2021  
REDE ESTADUAL DE EDUCAÇÃO - BAHIA



# Ai que saudade d'ocê

**Vivemos um ano difícil.** Longe da rotina da escola, das resenhas com os colegas e dos altos papos com os professores. **Uma saudade que aperta o coração,** mas que está prestes a acabar, pois as aulas estão voltando. Vai ser aos pouquinhos, de forma remota para proteger todos da pandemia, que ainda não acabou.

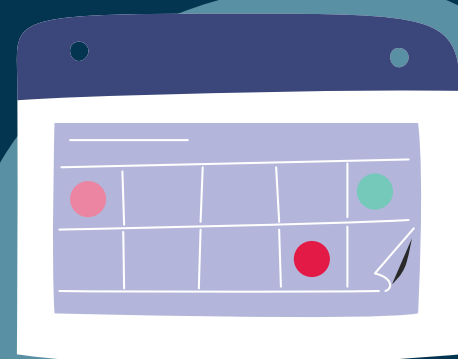
Por isso, preparamos esta cartilha para vocês entenderem tudo o que planejamos pro nosso ano letivo. **Leiam, tirem todas as dúvidas e vamos juntos cuidar da nossa saúde e fortalecer a nossa educação.**

# COMO SERÁ O NOVO ANO LETIVO?

Serão realizados dois anos letivos em um, 2020 e 2021. Com isso, a rede implantará o currículo contínuo. Isto significa que o estudante fará a série que cursava, em 2020, e gradativamente avançará para a série seguinte, em regime especial.



# MATRÍCULAS DE ESTUDANTES NOVOS



A matrícula para os estudantes novos ou a transferência para os que são da rede começará dia 22 de março até 14 de abril e permanecerá aberta durante todo o ano letivo 2020/2021. A partir do dia 15 de março, os estudantes que já concluíram seus estudos na rede privada ou redes municipais poderão se cadastrar no site da SEC e ter acesso a todos os conteúdos e aulas, enquanto aguardam o período oficial da matrícula. A matrícula deverá ser realizada pelo SAC Digital, no endereço eletrônico [www.sacdigital.ba.gov.br/](http://www.sacdigital.ba.gov.br/), ou aplicativo SAC DIGITAL (disponível gratuitamente nos sistemas Android e IOS).

# CARGA HORÁRIA

Serão realizadas 42 semanas de aulas, 228 dias letivos e 1.500 horas letivas divididos em:



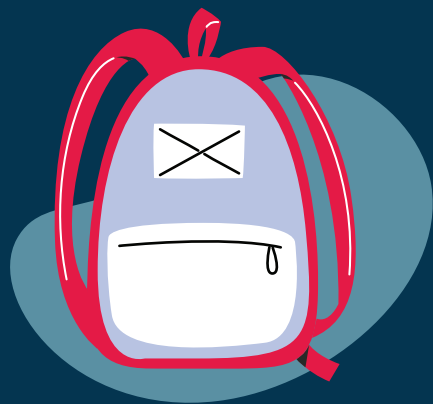
## **Tempo Casa:**

Livros Didáticos e de Literatura, cadernos de apoio, reforço pelo Whatsapp, simulados e sala virtual Google.



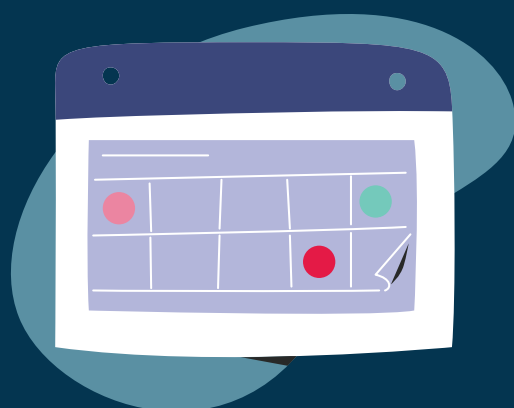
## **Atividades complementares:**

Mais Estudo virtual, Cursos online, Iniciação Científica, Projetos estruturantes e Projeto de Vida.



## **Tempo Escola:**

Aulas presenciais, monitoria presencial do Mais Estudo, Avaliações SABE, uso de salas multiúso e atividades práticas.



**O ano letivo 2020/2021 será encerrado no dia 29 de dezembro.**



# ATENÇÃO

Quem já está matriculado na rede estadual de Educação não precisa sair de casa para fazer uma nova matrícula, ela será automática, feita pela própria escola.

# QUANDO COMEÇA?

As atividades escolares na Rede de Ensino da Bahia serão retomadas no dia **15 de março de 2021**.



**COMO  
~  
SERÃO  
AS  
AULAS?**



# FASE 1

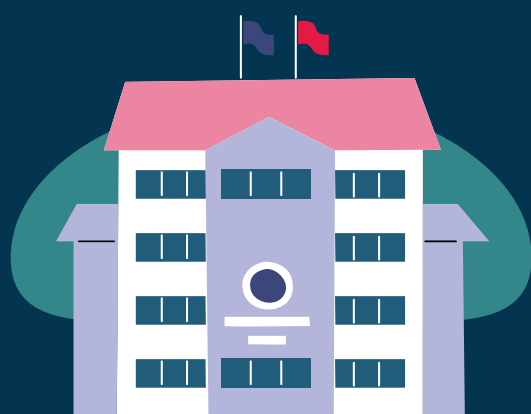
Enquanto as condições de segurança e saúde não permitirem as aulas presenciais, elas serão remotas, com os estudantes estudando em casa.



Estudantes e seus responsáveis receberão as orientações sobre as rotinas e planos de ensino, feitas pela escola, através dos meios de comunicação disponíveis.



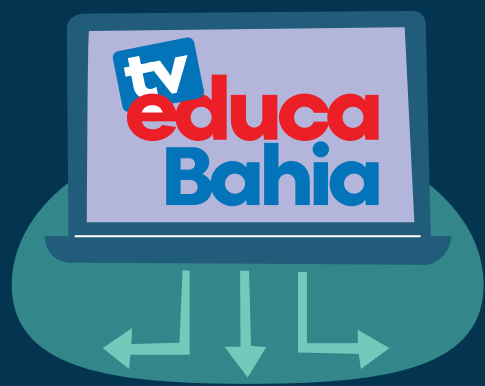
Os que tiverem acesso à internet poderão acessar os conteúdos e responder às atividades de forma virtual.



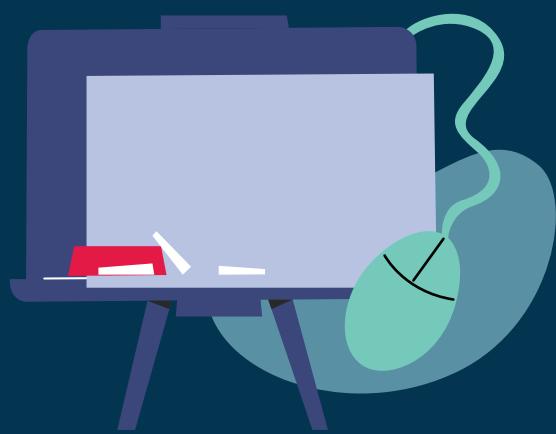
Para os estudantes que não tiverem acesso à internet, a escola indicará os dias e horários para entrega do material pedagógico ou para baixar o material digital com a internet da escola. A escola providenciará os livros e materiais de apoio para atividades escolares.



Para os estudantes que residem na zona rural, e que não tiverem como ir à unidade escolar, a escola enviará para o estudante o material.



O novo canal TV Educa Bahia ([educabahia.ba.gov.br](http://educabahia.ba.gov.br)), também exibirá aulas e programas com conteúdos pedagógicos, incluindo aulas do EMITEC (Ensino Médio), do curso ENEM gratuito e Hora do ENEM (para concluintes) e do programa Vamos Aprender e Estude em Casa (para o Fundamental e o Médio).



Também será iniciado o programa Mais Estudo, com envolvimento de 52 mil estudantes em atividades de monitoria em Língua Portuguesa e Matemática para contribuir com a aprendizagem dos colegas. Será concedida uma bolsa de R\$ 100 por mês aos monitores, que serão escolhidos com base no bom desempenho e frequência escolar dos anos anteriores.

**Durante a fase remota, os professores farão acompanhamento pedagógico a distância, com uso de ferramentas digitais e analógicas.**

# JORNADA PEDAGÓGICA PAULO FREIRE

Antes mesmo do início do ano letivo, os nossos professores já estão se preparando e planejando as atividades. Confira:

## **1º de março:**

- Retomada das atividades docentes para a preparação e planejamento das atividades letivas.

## **De 8 a 12 de março:**

- Acontecerá, de forma remota, a Jornada Pedagógica Paulo Freire, para o planejamento coletivo das atividades que serão executadas.
- Mobilização intensa para a busca ativa dos estudantes. Isso significa uma ampla mobilização da rede para evitar a evasão escolar. "Nenhum estudante a menos".
- Debates acerca do cuidado consigo e com o outro, dentro e fora das escolas - Escolas Seguras, com o aprofundamento sobre o protocolo de biossegurança.

# FASE 2

Quando as condições de segurança permitirem, começaremos a segunda fase, iniciando o ensino híbrido, no qual o estudante conciliará o Tempo Casa e o Tempo Escola. Ou seja, as turmas serão divididas e os estudantes estarão 3 dias na escola e outros 3 dias realizando as atividades em casa, para evitar aglomeração.



# FASE 3

Nesta fase, já com segurança, as aulas voltarão a ser presenciais, com aulas na escola durante 6 vezes na semana.

# PROTOCOLO DE SEGURANÇA

Em todas as fases serão seguidos os protocolos de biossegurança, que são divididos em quatro partes: rotinas socialmente estabelecidas; rotinas e espaços escolares; transporte escolar e alimentação escolar.

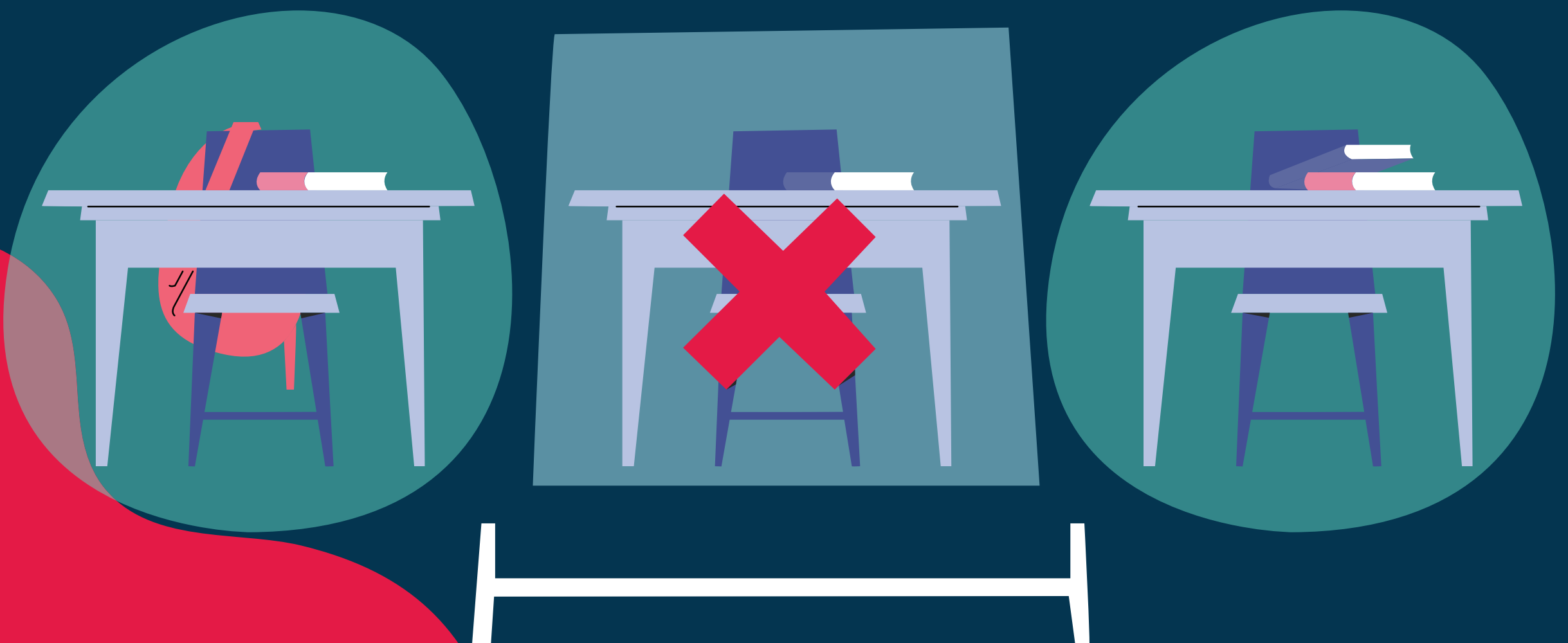
Entre os protocolos estão:

- Aferição da temperatura na entrada da escola.
- Uso obrigatório de máscara durante todo o horário. 🧤
- Higienização frequente das mãos.
- Disponibilização de álcool em gel nos ambientes.
- Distanciamento mínimo de 1,5 metro na entrada e na saída.

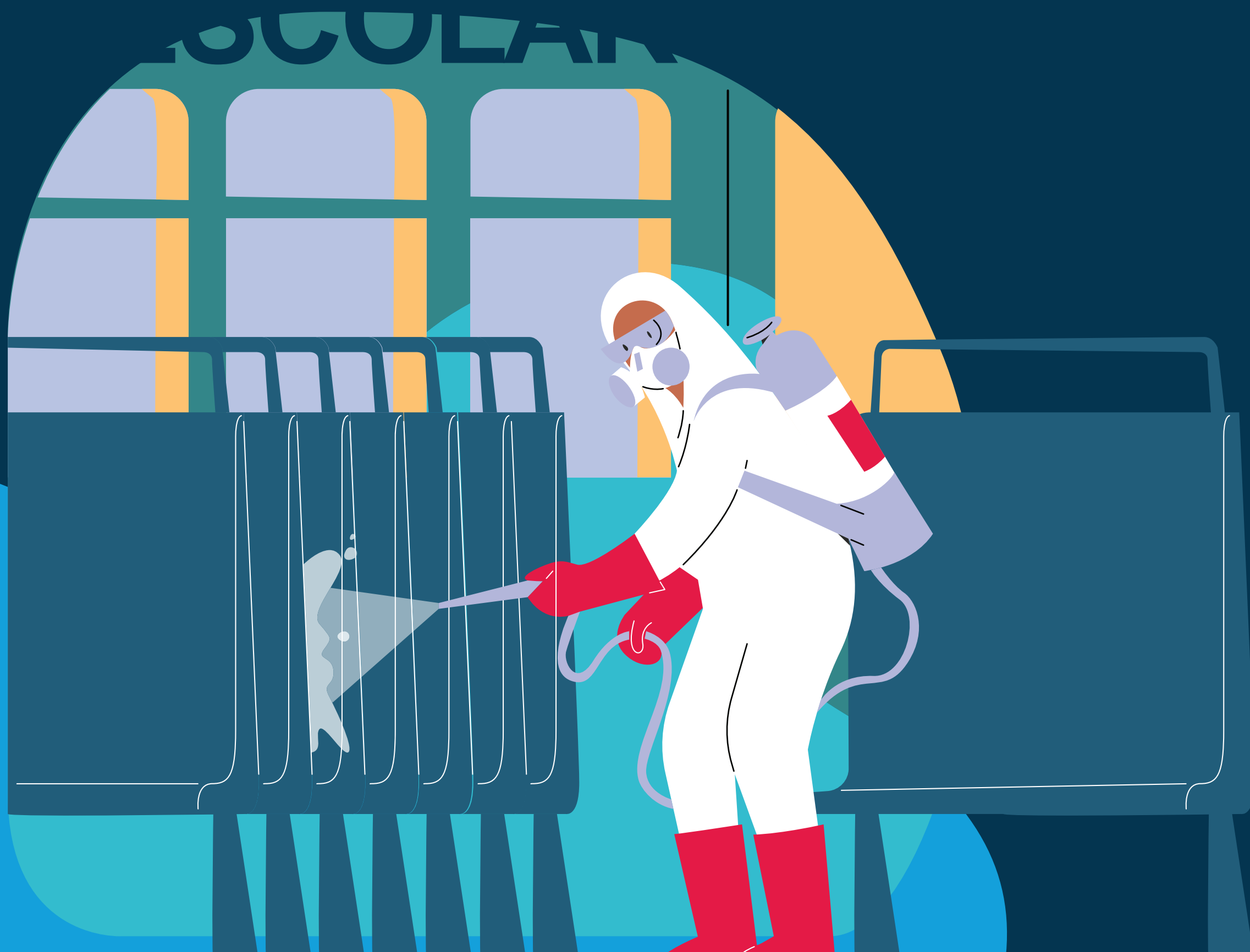




- Adequação de rotinas e espaços físicos para evitar aglomeração.
- Higienização de áreas coletivas e desinfecção de banheiros.
- Evitar compartilhamento de materiais escolares e utensílios.
- Limpeza das salas após cada turno, incluindo corrimãos, maçanetas, etc.
- Distanciamento seguro das carteiras.

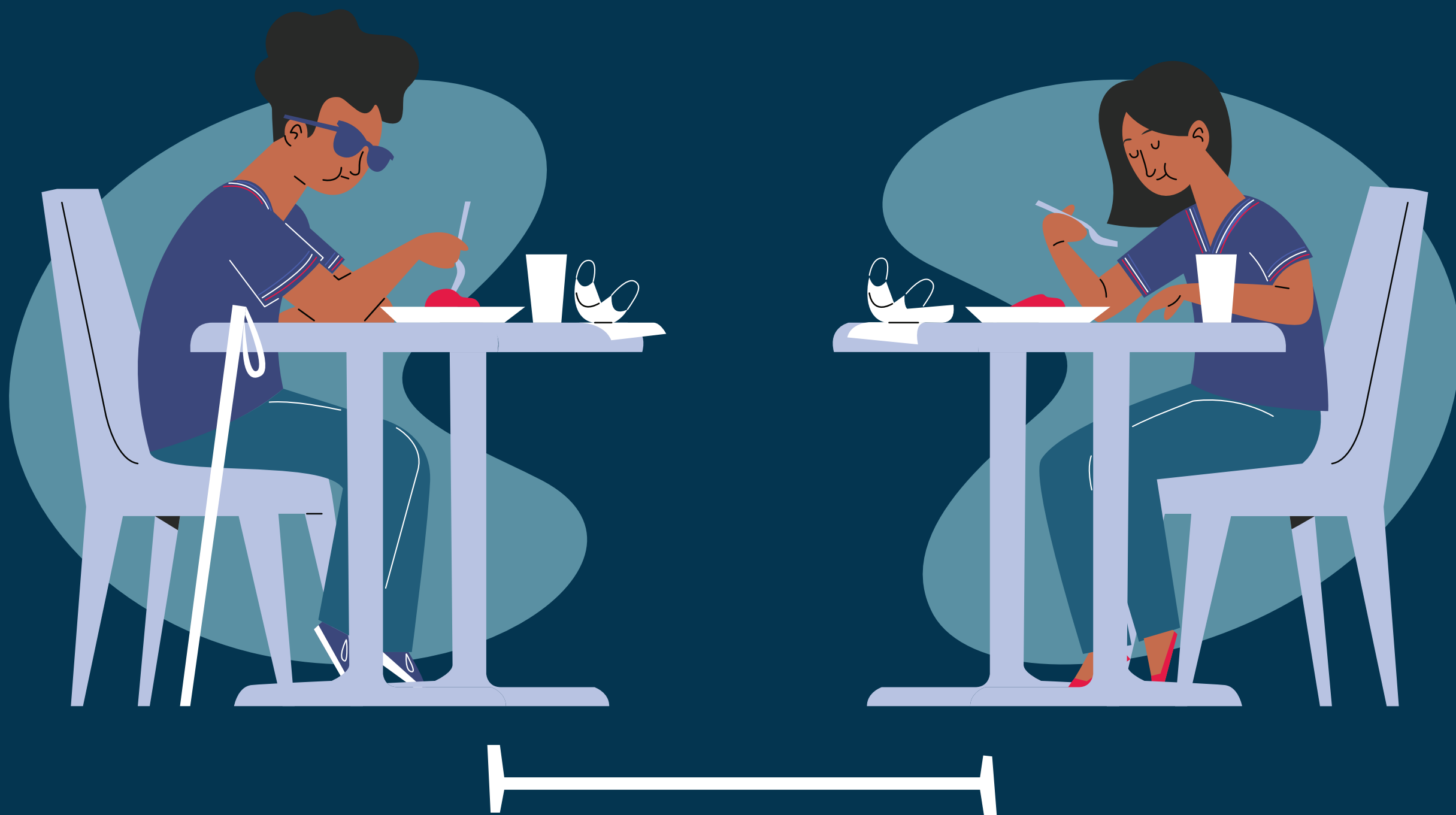


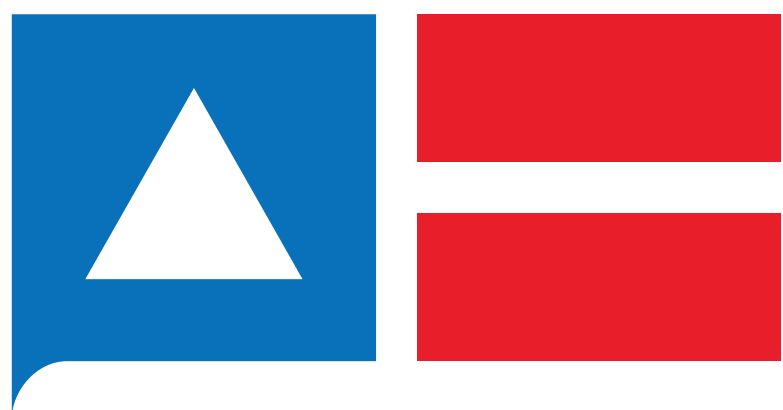
- Quem for usar transporte escolar precisará usar máscara, e os ônibus só poderão ter 50% da lotação por viagem.
- Os veículos também deverão ser higienizados, em especial entre as rotas e itinerários.
- Serão intensificados o monitoramento e a fiscalização do transporte escolar.





- Na alimentação escolar, será obrigatório o uso de EPIs para o manuseio.
- Será mantido o distanciamento na hora das refeições.
- Os estudantes deverão manter as regras de higienização das mãos antes e depois das refeições.





**GOVERNO  
DO ESTADO**